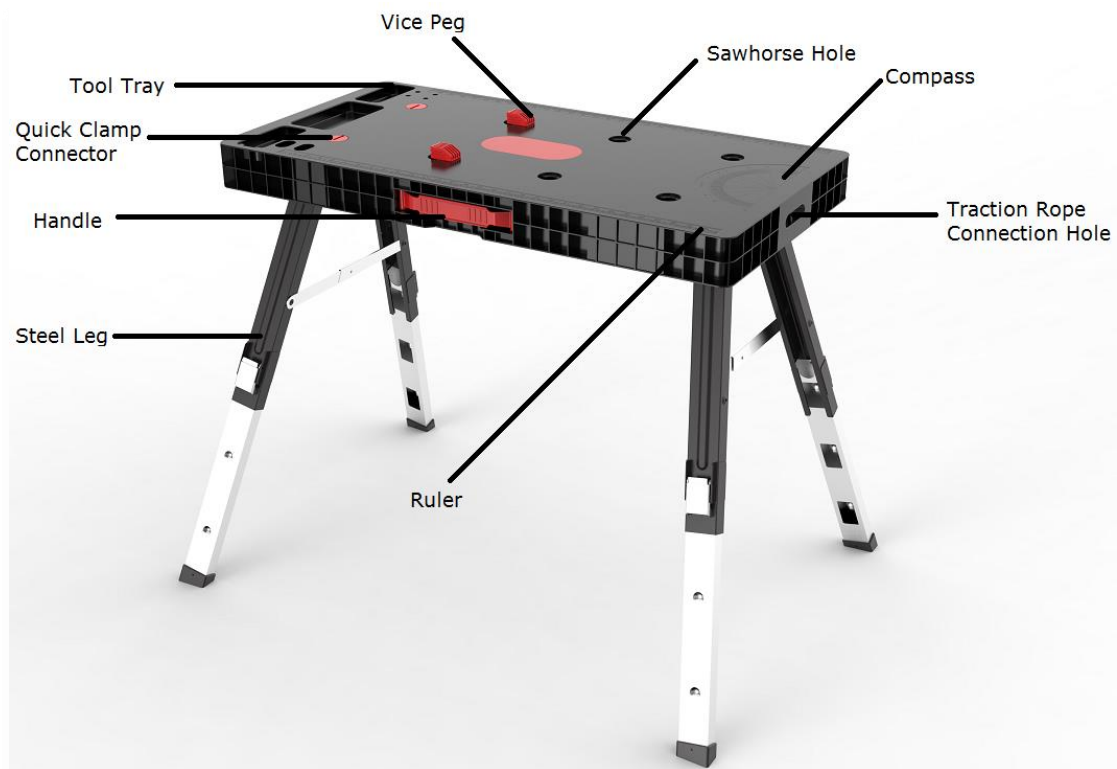


5-IN-1- WERKBANK

All-in-One Werkbank für Haushalt & Heimwerkerarbeiten



Hergestellt in P. R.C



WARNUNG!

Diese Werkbank ist nur für bestimmte Zwecke vorgesehen. Der Inverkehrbringer kann nicht für Schäden haftbar gemacht werden, die sich aus Modifikationen ergeben. Wir empfehlen dringend, dieses Gerät nicht zu modifizieren und/oder es für andere Zwecke als die angegebenen zu verwenden.

Vorgesehene Verwendung:

Die Werkbank ist die ultimative 5-in-1 tragbare Werkbank, Sägebock, Montagetritt, Montageliege, und Werkstattwagen. Die Werkbank kann gemäß der Gebrauchsanweisung einfach zwischen verschiedenen Modi umgebaut werden.

Dieses Produkt ist für den Hausgebrauch bestimmt.

Technische Daten:

Größe der Arbeitsbühne: L 94 cm x B 48 cm

Arbeitshöhe: 52/66/80 cm

Maximale Zuladung:

Werkbank/Sägebock – 150 kg/330 lbs

Montagetritt – 150 kg/330 lbs

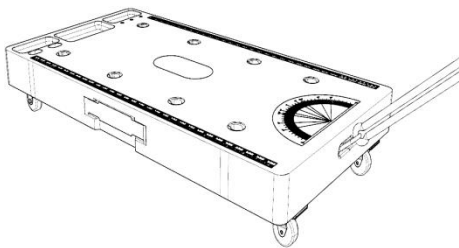
Car Creeper & Werkstattwagen – 150 kg/330 lbs

Nettogewicht: 13 kg/15 kg

Wichtige Sicherheitshinweise

- Stellen Sie sicher, dass die Werkbank an einem trockenen, vor Regen geschützten Ort verwendet wird.
- Seien Sie sich dessen bewusst, dass die Werkbank aus dem Gleichgewicht geraten kann. Wenn Sie dieses Produkt in den verschiedenen Modi verwenden, halten Sie bitte Ihren Körper bzw. schwere Gegenstände mittig über dem Schwerpunkt oder platzieren Sie diese auf der Oberfläche, um ein Umkippen zu vermeiden. Ein Umkippen der Werkbank durch unsachgemäßen Gebrauch kann zu ernsthaften Verletzungen führen.

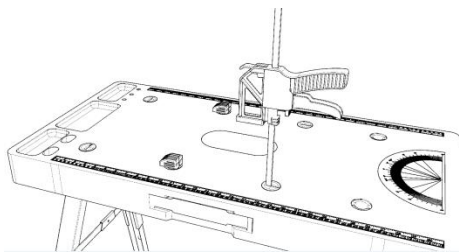
- Stellen Sie sicher, dass alle Befestigungsschrauben und Knöpfe fest angezogen und alle Standbeine in ihrer Position arretiert sind, bevor Sie die Werkbank verwenden.
- Verwenden Sie das Produkt mit vollständig ausgezogenen Standfüßen nicht als Montagetritt. Verwenden Sie dieses Produkt immer auf einer stabilen, ebenen Oberfläche. Eine unsachgemäße Verwendung oder Überlastung kann zu schweren Unfällen und Personenschäden führen.
- Das Produkt darf nur für den vorgesehenen Zweck verwendet werden. Jede andere als die in dieser Anleitung genannte Verwendung wird als Fehlgebrauch betrachtet. Der Hersteller kann nicht für Schäden oder Verletzungen haftbar gemacht werden, die sich aus solchen Fällen von Fehlgebrauch ergeben.



1. Montageliege und Werkstattwagen



2. Montagetritt

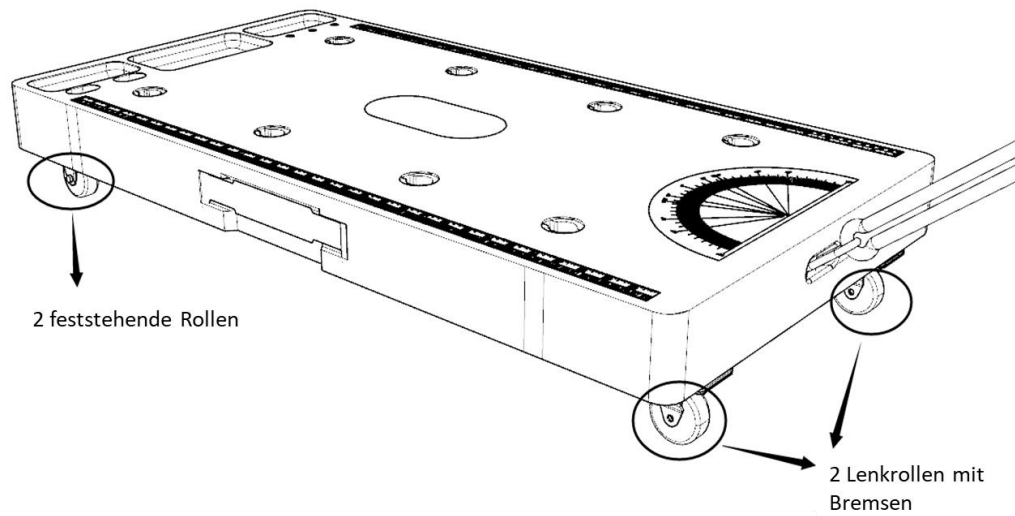


3. Sägebock

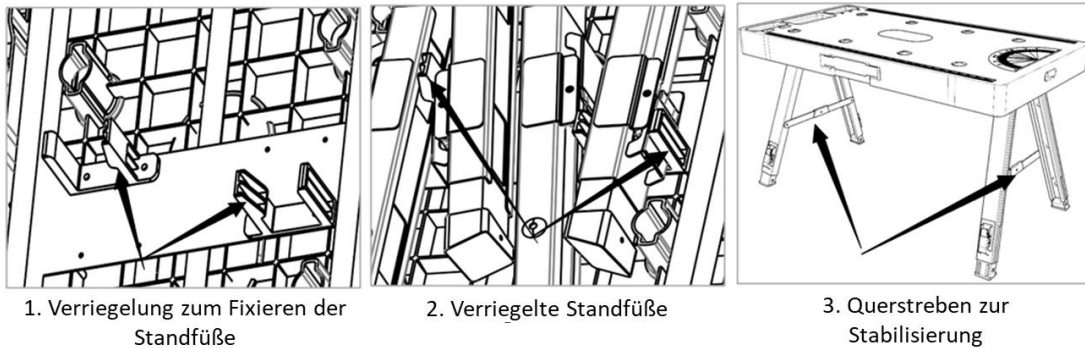


4. Werkbank

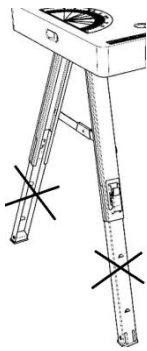
Montageliege & Werkstattwagen



Montagetritt



1. Lösen Sie alle Standfüße aus ihrer Verriegelung und klappen Sie dann jedes Paar Standfüße bis zum Ende auf.
2. Stellen Sie sicher, dass die Querstrebe durch Herunterdrücken verriegelt ist. Wiederholen Sie diesen Vorgang für die andere Querstrebe, so dass ein Montagetritt entsteht.

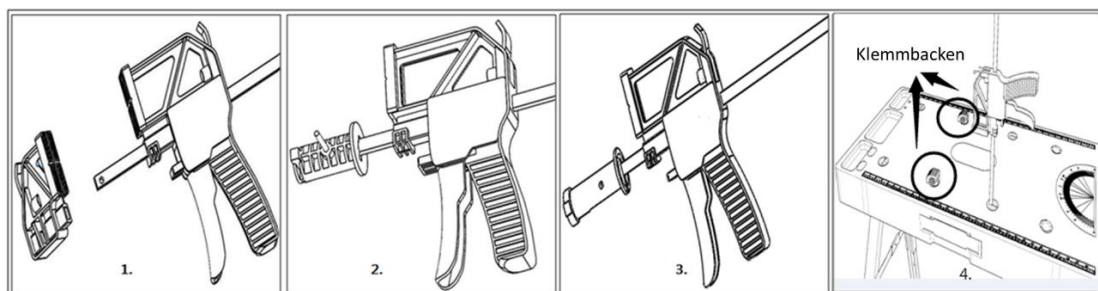
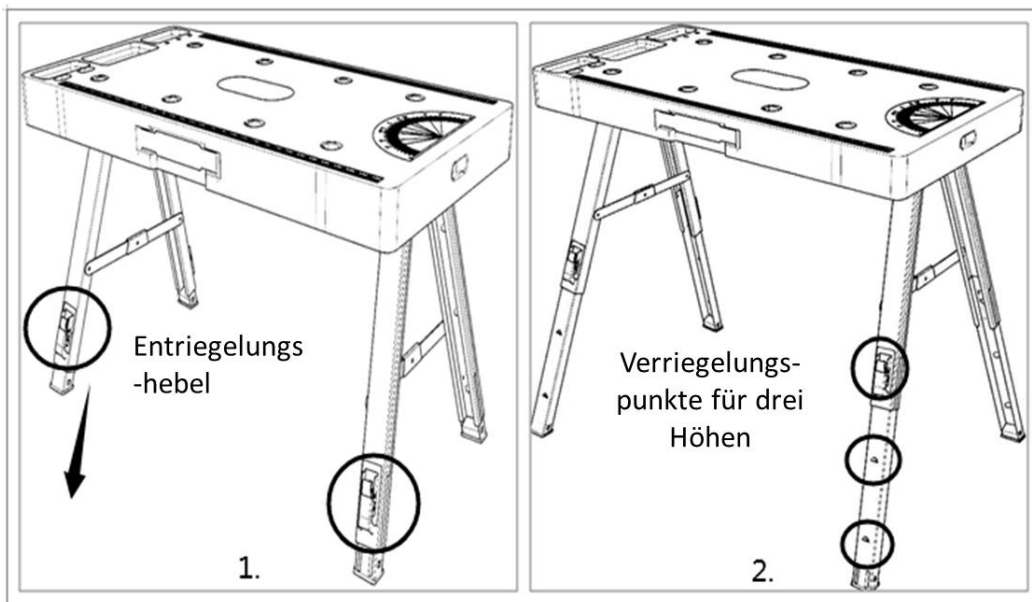


WARNUNG:

Verwenden Sie die Werkbank niemals mit auf Maximalhöhe ausgefahrenen Standfüßen!

Das ausziehbare Innenteil ist nicht für diese Verwendung ausgelegt.

Werkbank & Sägebock



Bitte beachten Sie die folgenden Schritte, um eine Verbindung mit einer Schnellklemme herzustellen.

- 1) Entfernen Sie die kleine Kunststoffkappe Ihrer Schnellklemme (Abb. 1);

- 2) Platzieren Sie den Stahlstab in den Verbinder (Abb. 2) und drücken Sie den Stift in das Verriegelungsloch. Überprüfen Sie, ob die beiden Teile fest miteinander verbunden sind. (Abb. 3);
- 3) Stecken Sie den Verbinder in die dafür vorgesehene Aufnahme des Sägebocks und drehen Sie ihn um mindestens 30 Grad (Abb. 4);
- 4) Mit Hilfe der zwei Spannbacken kann die Werkbank zum Sägebock umfunktioniert werden.

ANMERKUNG: Stellen Sie sich NICHT auf die Werkbank, wenn die Standfüße auf maximale Höhe ausgezogen sind.