

size:14.5x21cm

# Gebrauchsanweisung **TECH-CRAFT**



Manufactured for:  
INPRODIUS SOLUTIONS GmbH  
Coesterweg 45, D-59494 Soest  
Service: +49 2921 3272031  
E-Mail: service@inprodius.de

## Inhaltsverzeichnis

Sehr geehrte Kundin, sehr geehrter Kunde,  
wir freuen uns über Ihr Vertrauen!  
Lesen Sie vor der ersten Inbetriebnahme unbedingt diese Gebrauchsanweisung! Hier finden Sie alle Hinweise für einen sicheren Gebrauch und eine lange Lebensdauer des Gerätes. Beachten Sie unbedingt alle Sicherheitshinweise in dieser Anweisung!

### Inhaltsverzeichnis

<b>Bevor Sie beginnen...</b> .....	<b>2</b>
Bestimmungsgemäßer Gebrauch .....	2
Was bedeuten die verwendeten Symbole? .....	3
<b>Zu Ihrer Sicherheit</b> .....	<b>3</b>
Allgemeine Sicherheitshinweise .....	3
Gerätespezifische Hinweise .....	4
Persönliche Schutzausrüstung .....	4
<b>Ihr Produkt im Überblick</b> .....	<b>5</b>
<b>Auspacken und Montage</b> .....	<b>5</b>
Auspacken .....	5
Lieferumfang .....	5
Montage .....	5
<b>Benutzung</b> .....	<b>7</b>
Vor dem Gebrauch überprüfen! .....	7
Tipps zum Sägen .....	7
<b>Reinigung</b> .....	<b>8</b>
<b>Wartung</b> .....	<b>8</b>
<b>Aufbewahrung, Transport</b> .....	<b>9</b>
Aufbewahrung .....	9
Transport .....	9
<b>Entsorgung</b> .....	<b>9</b>
Verpackung entsorgen .....	9
<b>Technische Daten</b> .....	<b>9</b>

### Bevor Sie beginnen...

**Bestimmungsgemäßer Gebrauch**  
Dieser Sägebock ist nur zum Halten eines Sägestücks bestimmt.  
Der Sägebock ist nur für den privaten Gebrauch auf Privatgrundstücken bestimmt.  
Jeder andere Gebrauch ist nicht zulässig! Jede nicht bestimmungsgemäße Verwendung beziehungsweise alle nicht in dieser Gebrauchsanweisung beschriebenen Tätigkeiten an dem Sägebock sind unerlaubter Fehlgebrauch außerhalb der gesetzlichen Haftungsgrenzen des Herstellers.

## Zu Ihrer Sicherheit

### Was bedeuten die verwendeten Symbole?

**In der Gebrauchsanweisung**  
Gefahrenhinweise und Hinweise sind in der Gebrauchsanweisung deutlich gekennzeichnet. Es werden folgende Symbole verwendet:

**Gefahr!** **Art und Quelle der Gefahr!**  
Bei Missachtung des Gefahrenhinweises entsteht eine Gefahr für Leib und Leben.

**Achtung!** **Art und Quelle der Gefahr!**  
Dieser Gefahrenhinweis warnt vor Produkt-, Umwelt- oder anderen Sachschäden.

**Info!** **Hinweis:**  
Dieses Symbol kennzeichnet Informationen, die zum besseren Verständnis der Abläufe gegeben werden.

### Zu Ihrer Sicherheit

- Allgemeine Sicherheitshinweise**
- Für einen sicheren Umgang mit dem Sägebock muss der Benutzer diese Gebrauchsanweisung vor der ersten Benutzung gelesen und verstanden haben.
  - Beachten Sie alle Sicherheitshinweise! Wenn Sie die Sicherheitshinweise missachten, gefährden Sie sich und andere.
  - Immer mit Umsicht und nur in guter Verfassung arbeiten: Müdigkeit, Krankheit, Alkoholkonsum, Medikamenten- und Drogenkonsum sind unverantwortlich, da Sie den Sägebock nicht mehr sicher benutzen können.
  - Bewahren Sie den Sägebock sicher vor Kindern und unbefugten Personen auf.
  - Bewahren Sie alle Gebrauchsanweisungen und Sicherheitshinweise für die Zukunft auf.
  - Sämtliche Teile des Sägebocks, besonders Sicherheitseinrichtungen, müssen richtig montiert sein, um einen einwandfreien Betrieb sicherzustellen.

- Benutzung/Arbeitsplatz**
- Immer die gültigen nationalen und internationalen Sicherheits-, Gesundheits- und Arbeitsvorschriften beachten.
  - Den Sägebock nur benutzen, wenn beim Überprüfen keine Fehler gefunden werden. Ist ein Teil defekt, muss es unbedingt vor dem nächsten Gebrauch ersetzt werden.
  - Verwenden Sie den Sägebock nur auf festem und ebenem Untergrund.
  - Beim Arbeiten mit dem Sägebock Arbeitsbereich sauber und aufgeräumt halten.
  - Beim Arbeiten mit dem Sägebock auf ausreichende Beleuchtung achten.
  - Immer die erforderliche persönliche Schutzausrüstung benutzen (⇨ Persönliche Schutzausrüstung – Seite 4).

## Zu Ihrer Sicherheit

- Sägebock nicht überlasten Sägebock nur für Zwecke benutzen für die er vorgesehen ist.
- Überprüfen Sie regelmäßig alle Verschraubungen auf festen Sitz.
- Nur Original-Ersatzteile verwenden. Nur diese Ersatzteile sind für den Sägebock konstruiert und geeignet. Andere Ersatzteile führen nicht nur zu einem Verlust der Gewährleistung, sie können auch Sie und Ihre Umwelt gefährden.

### Gerätespezifische Hinweise

- Beim Arbeiten mit dem Sägebock immer auf sicheren Stand und natürliche Körperhaltung achten.
- Versuchen Sie niemals beim Sägen Schnittgut zu entfernen oder zu schneidendes Material festzuhalten. Entfernen Sie eingeklemmtes Schnittgut nur bei abgelegter Säge.
- Immer ausreichend Abstand zum Sägebock halten
- Nur bei guten Licht- und Sichtverhältnissen arbeiten.
- Die Bekleidung des Bedieners muss eng anliegen. Locker getragene Kleidung vermeiden. Festes Schuhwerk und lange Arbeitshose tragen.
- Achtung beim Rückwärtsgehen. Stolpergefahr!
- Tragen Sie den Sägebock nur mit Sicherheitshandschuhen.
- Halten Sie alle Körperteile vom Sägebock fern.
- Stützen Sie sich nicht an der Schneidbockverzahnung ab.
- Greifen Sie nicht in die Schneidbockverzahnung.

### Persönliche Schutzausrüstung

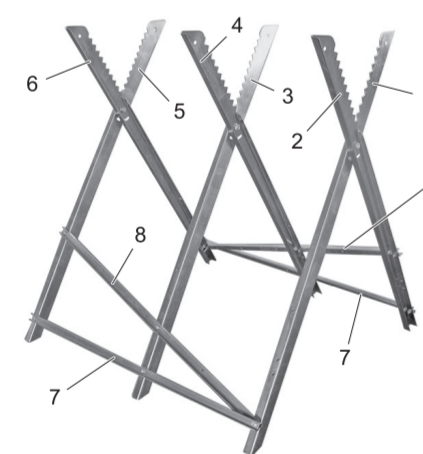
**Gefahr!** Bei der Arbeit mit dem Sägebock festes Schuhwerk tragen.

**Gefahr!** Bei der Arbeit mit dem Sägebock Schutzhandschuhe tragen.

## Ihr Produkt im Überblick

### Ihr Produkt im Überblick

- Schneidbockblech 1
- Schneidbockblech 2
- Schneidbockblech 3
- Schneidbockblech 4
- Schneidbockblech 5
- Schneidbockblech 6
- Verbindungsstreben
- Querstreben



### Auspacken und Montage

**Auspacken**  
Sägebock auspacken und auf Vollständigkeit prüfen.  
Siehe auch: ⇨ Verpackung entsorgen – Seite 9

### Lieferumfang

- Schneidbockbleche
- Verbindungsstreben
- Querstreben
- Schrauben
- Muttern
- Unterlegscheiben

**Info!** **Hinweis:**  
Sollte eines der Teile fehlen oder beschädigt sein, wenden Sie sich bitte an den Verkäufer.

### Montage

**Gefahr!** **Verletzungsgefahr!**  
Unsachgemäß montierte Teile können beim Gebrauch des Sägebocks zu schweren und tödlichen Verletzungen führen! Der Sägebock darf nur in Betrieb genommen werden, wenn alle Teile vollständig und fest montiert sind und kein Teil beschädigt ist!

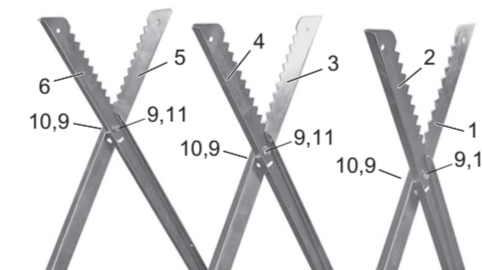
**Gefahr!** **Schnittgefahr!**  
Die Zähne des Schneidbocks sind sehr scharf! Bei allen Arbeiten müssen Schutzhandschuhe getragen werden.

## Auspacken und Montage

**Gefahr!** **Verletzungsgefahr!**  
Ein falsch installierter Sägebock kann zu einem unkontrollierbaren Schneideverhalten führen!

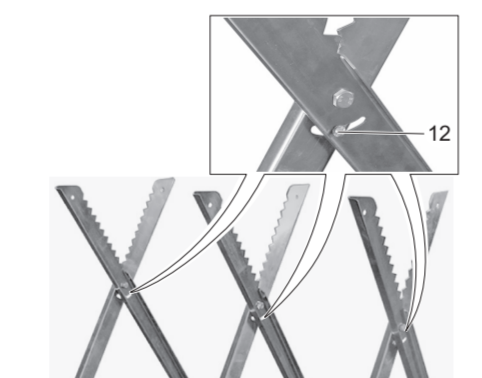
### Zusammenbau der Sägebockfüße

- Schrauben Sie die Füße (1-6) des Sägebocks mit Hilfe der Sechskantschrauben M8x16(11), der Unterlegscheiben (9) und der Sicherungsmuttern M8(10) zusammen.



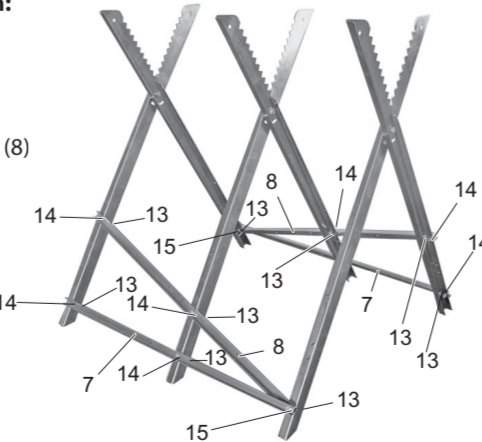
### Einstellen des Sägebocks:

- Bringen Sie die Füße des Sägebocks in die gewünschte Position.
- Schrauben Sie die Füße mit Hilfe der Winkelverriegelungsbolzen M6x12 (12), der Unterlegscheiben φ6 und der Sicherungsmuttern M6 fest.
- Jedes Fußpaar muss im selben Winkel fest verschraubt werden.



### Schrauben Sie die Teile des Sägebocks zusammen:

- Schrauben Sie die drei Fußpaare mit der Querstrebe (8) mit Hilfe der Winkelverriegelungsbolzen (M6x12) (14) und der Unterlegscheiben M6(13) zusammen.
- Schrauben Sie die drei Fußpaare, die Querstrebe (8) und die Verbindungsbolzen (7) mit Hilfe der Sechskantschraube M6x20 (15) und der Sechskantmutter M6(13) zusammen.



## Benutzung

### Benutzung

#### Vor dem Gebrauch überprüfen!

**Gefahr!** **Verletzungsgefahr!**  
Den Sägebock nur benutzen, wenn keine Fehler gefunden werden. Ist ein Teil defekt, muss es unbedingt vor dem nächsten Gebrauch ersetzt werden.

überprüfen Sie den sicheren Zustand des Sägebocks:

- Prüfen Sie alle Teile auf festen Sitz.
- Prüfen Sie, ob es sichtbare Defekte gibt: gebrochene Teile, Risse usw.
- Prüfen Sie alle Sicherungs- und Verstellrichtungen auf korrekten Sitz.

**Gefahr!** **Verletzungsgefahr!**  
Bei beschädigten Sicherungs- oder Verstellrichtungen oder bei beschädigten Schweißnähten Sägebock nicht benutzen.

### Tipps zum Sägen

**Gefahr!** **Lebensgefahr!**  
Vermeiden Sie jede Arbeit, für die Sie nicht ausreichend qualifiziert sind! Ein unbedachter Umgang mit dem Sägebock kann schwerste Verletzungen bis hin zum Tod zur Folge haben!

**Gefahr!** **Verletzungsgefahr!**  
Falsch aufliegendes oder unter Spannung stehendes Schnittgut kann die Säge verketten!

**Info!** **Hinweis:**  
Beachten Sie beim Arbeiten mit dem Sägebock die Sicherheitshinweise des Sägegerätes. Die hier aufgeführten Hinweise dienen nur zur Ergänzung.

**Info!** **Sägen**  
Machen Sie sich vor dem Gebrauch ausführlich mit der Sägetechnik vertraut. Hinweise finden Sie in der Fachliteratur.

**Info!** **Hinweis:**  
Wenn Sie andere Geräte oder Werkzeuge im Zusammenhang mit dem Sägebock verwenden, achten Sie darauf, dass alle Arbeits- und Sicherheitsvorkehrungen des jeweiligen Gerätes oder Werkzeugs eingehalten werden. Achten Sie ebenfalls darauf, dass Sie die geeignete persönliche Schutzausrüstung für das jeweilige Produkt oder Werkzeug nutzen (siehe ⇨ Persönliche Schutzausrüstung – Seite 4).

## Reinigung

### Richtige Haltung

- Nur auf stabilem Untergrund arbeiten!
- Nie über Schulterhöhe arbeiten!
- Beim Sägen nie nach vorn beugen!
- Den Sägebock nur bei günstigen Witterungs- und Geländebedingungen verwenden!
- Mit beiden Beinen sicher auf dem Boden stehen!
- Auf Hindernisse im Arbeitsbereich achten und gegebenenfalls beseitigen!

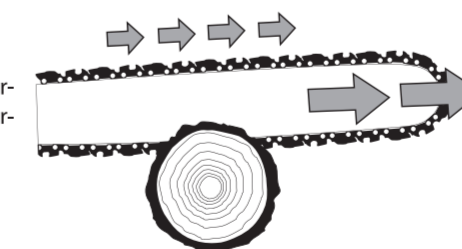
### Richtiges Einlegen des Schnittgutes

- Keine Last auflegen, die seitlich übersteht.
- Beim Arbeiten mit dem Sägebock darauf achten, dass der Durchmesser des Schnittgutes nicht zu groß ist (siehe ⇨ Technische Daten – Seite 10).
- Kein Schnittgut verwenden, das den Sägebock überlasten würde (siehe ⇨ Technische Daten – Seite 10).

### Beispiel für die Verwendung des Sägebocks

Ziehendes Sägen

Bei dieser Technik wird mit der Unterseite der Sägeschiene von oben nach unten gesägt. Die Säge schiebt hierbei das erzeugte Schnittgut vorwärts vom Anwender weg. Hierbei bildet die Vorderkante des Sägebocks eine Stütze, die beim Sägen entstehende Kräfte am Baumstamm abfängt.



### Reinigung

**Gefahr!** **Verletzungsgefahr!**  
Vor jeder Reinigung:  
– Schutzhandschuhe anziehen!

- Groben Schmutz entfernen.
- Sägebock mit einem leicht angefeuchteten Tuch abwischen.

### Wartung

Der Sägebock ist wartungsfrei.

## Aufbewahrung, Transport

### Aufbewahrung, Transport

**Gefahr!** **Verletzungsgefahr!**  
Stellen Sie sicher, dass unbefugte Personen keinen Zugang zu dem Sägebock haben!

- Klappen Sie den Sägebock zusammen, bevor Sie ihn aufbewahren.
- Verstauen Sie den Sägebock an einem trockenen Ort.

### Transport

Wenn Sie den Sägebock in einem Kraftfahrzeug transportieren:  
– Sägebock gegen Verrutschen sichern.  
– Beim Versand nach Möglichkeit die Originalverpackung verwenden.

### Entsorgung

Informieren Sie sich bitte bei Ihrer Kommune über die Möglichkeiten der geregelten Entsorgung. Mit der getrennten Entsorgung führen Sie die Altgeräte dem Recycling oder anderen Formen der Wiederverwertung zu. Sie helfen damit zu vermeiden, dass unter Umständen belastende Stoffe in die Umwelt gelangen.

### Verpackung entsorgen

Die Verpackung besteht aus Karton und entsprechend gekennzeichneten Folien, die recycelt werden können.  
– Führen Sie diese Materialien der Wiederverwertung zu.

### Technische Daten

Gewicht	6,3 kg
max. Beladegewicht	150 kg